

# TIMMERFLOTTNING I STÖDESJÖN

Nedtecknat av Lars Ericsson 1997



# Timmerflottningen i Stödesjön

**En verksamhet som pågick i mer än 100 år  
En del av bygdens liv  
Som måste dokumenteras och vars historia måste bevaras för framtiden**

Mina korta minnesbilder från flottningen skall inte betraktas som något försök att skriva flottningshistoria. Det är bara några personliga minnen från min barndom på 30- och 40-talen som kanske kan ha sitt värde någon gång i framtiden.

Det finns inte många kvar i livet idag som arbetade med flottningen. Snart är vi också borta, vi som har minnen att berätta från denna epok. Därför dessa anteckningar medan de grå cellerna och minnet ännu fungerar någorlunda.

Mina erfarenheter från flottningen omfattar Stödesjön från Gräfteströmmen till Råven, eller som det kanske heter på rikssvenska, Reveln i Nedansjö samt Fanbyån. Det fanns flottning i Strömmen (Edeforsen), som påverkade timmertillförseln till Stödesjön, men deras verksamhet har jag aldrig tagit del av så om det får någon annan berätta.

Beträffande Fanbyån, Ljungans tillflöde på södra sidan, har jag aldrig upplevt flottning där på riktigt, det ligger längre tillbaka i tiden. (1890-95 flottades t. ex. mer än en halv miljon stockar där). Men i min ungdom fanns många minnen kvar längs ån från den tid man flottade där.

Här fanns många timmerrännor uppbyggda av stockar och stenkistor i forsarna och otaliga är de metkrokar som fastnat i de stockarna under spännande öringmete från mynningen i Stödesjön till Grane i Granån. Min blygsamhet förhindrar mig att berätta om resultatet av dessa fiskafängen.

Nu på äldre dar när man tror sig ha blivit förståndigare, förvånas man att man inte drunknade eller slog sig fördärvad genom dumdristiga balansövningar på hala stockar och stenar. Många avancerade cirkusnummer utfördes där inför en mycket begränsad publik. Detta om flottningen i Fanbyån.

Flottningen i Stödesjön var en omfattande verksamhet med många anställda. De flesta arbetade givetvis endast under sommarens flottningssäsong, som sträckte sig från första öppet vatten fram tills "rumpan", de sista stockarna i flottleden passerat Stödesjön på hösten. För de boende kring sjön var den vackra ångbåten *Ljungans* jungfrutur på våren en välkommen syn. Min morfar i Skiftesbäcken noterade varje år i almanackan vilken dag *Ljungan* visade sig första gången. *Ljunga Elfs* flottningsförening, som var arbetsgivare och svarade för flottningen, hade både fasta anläggningar och flyttbara arbetsplatser för arbetet med timret på sjön. Chefen för flottningen i denna del av Ljungan hette *Markås* och bodde i en villa i närheten av sågen. Hans fritidshus var *Löfs* (Lövgubben och hans *Hildegard*) stuga i Fanbybodarna.

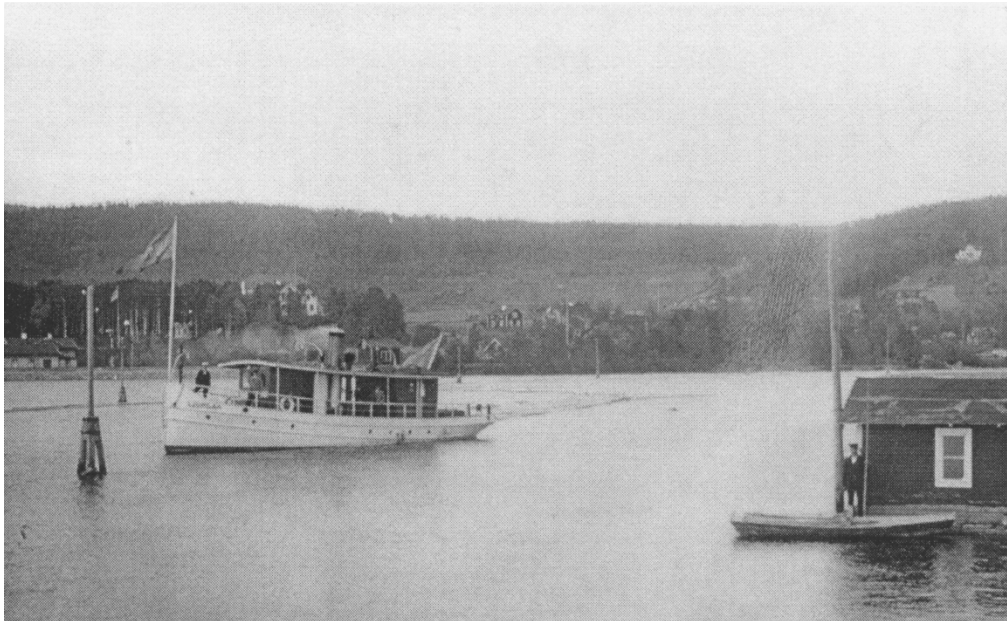
# Timmerflottningen i Stödesjön

Centrum för verksamheten var förrådet på Ön mitt emot kyrkan och Bethel kapellet. Här fanns all materiel. Här sköttes utrustningen om och här skedde vinterförvaring av materiel av alla slag. Tillsynsman för verksamheten på Ön hette *Larsson* och bodde i en liten vit stuga, "*Larssons Stugan*", på området.

Någon familj hade han inte där, och något förnamn hörde jag heller inte någon gång. Han kallades bara för *Larsson på Ön*. Den första radion i mitt hem, en Radiola, inköptes här. *Larsson* sålde radioapparater på fritiden och vår första radio hämtades på Ön och fraktades hem på fars cykel. Jag fick en fin reklamaffisch för Radiola av *Larsson*. Den var en kär ägodel för en 5-åring. (Anspråken var inte så stora på den tiden.)

På *Larssons* domäner fanns en kajanläggning, en stor vedgård, båtslipar för både båtar och pråmar och två stora hus samt *Larssons* lilla vita stuga. Det ena stora huset var en förrådsbyggnad och det andra innehöll i nedre våningen en större smedja samt en stor sal för matraster och vila. I övre våningen var ett förmanskontor och förrådsutrymmen. På pråmslipen drogs landrensingspråmarna och några bryggor upp för vinterförvaring och översyn. Pråmarna drogs efter stränderna av sjön på sommaren och befolkades av landrensarlag som tog tillvara timmer som fastnat längs stränderna, och som ofta av vårfloden lämnats långt upp på land. På pråmarna fanns ett litet hus med britsar och spis för värme och matlagning.

Båtslipen vid förrådet rymde de tre större flottningsbåtarna som användes i sjön. Den tidigaste ångbåten hette *Ljungan* och hade före sin tid som flottningsbåt sedan 1865 också tjänat vid Bräcke-Sundsvall Kommunikations AB. Den var byggd vid Bergsunds Mek. verkstad i Stockholm och var flottningsbåt från 1873. Den såldes på auktion till skrot 1907.



*Båten Ljungan med Kärosta by i bakgrunden*

Nästa båt hette också *Ljungan*, den vackra båt som vi äldre minns med glädje. Den byggdes 1907 vid Härnösands Mek. verkstad. Vart den tog vägen efter flottningsepoken känner jag inte till.

# Timmerflottningen i Stödesjön

Nästa större båt i sjön var *Stödesjön*, byggd 1868. Den fick sitt namn 1916 när den flyttades från Holmsjön i Haverö till Stöde. Stödesjön var en motorbåt som under krigsåren på 40-talet hade en 35 hk motor som då drevs med tjärolja.

1953 monterades en Säfflemotor om 70 hk och ett timmerspel med 4700 kg dragkraft. I skansen fanns en liten vedspis. 1963 blev båten helt ombyggd.

En Mercedesmotor om 300 hk med backslag inmonterades, ny styrhytt, temperaturisolerad skans med plats för 3-4 man och ett spel på akterdäck.

1968 efter hundra års tjänst lades båten upp. Motor och tillbehör såldes till Åland.

1972 såldes Stödesjön till Västerås och fick namnet *Eldnäset*.

En tredje motordriven flottbåt kallades bara *Lill-båten*. Den puttrade kring runt sjön och var bland annat den som flyttade landrensningsspråmar och släpade iväg det timmer de samlat in i en bom de kallade för "påsan".

Lill-båten blev kvar i Stödesjön som fritidsbåt efter flottningsepoken. Kraftkällan för att dra upp båtarna på slipen vid förrådet på Ön var ett spel där ett antal man gick runt och spelade upp de stora båtarna med handkraft. Det var ett tungt jobb för starka karlar.

Några år drogs inte den största båten, *Ljungan*, upp på slipen, utan förankrades ute i älven. En vinter var båten helt plötsligt borta. Den hade gått till botten. Av vilken anledning den tagit in vatten och sjunkit vet jag inte, men det blev förstås en hel del besvär att bärga den.



*Bärgning av båten Ljungan efter att den gått till botten.*

Befälhavare på båtarna var:

på *Ljungan* *Elof Sjöberg* från Slättån

på *Stödesjön* *Andreas Andersson* från Tjärnan

på *Lill-båten* *Erik Persson* (Sme-Persson) från Slättån

Sjöbergs gård i Slättån, där Eskil Åslund bor idag, kallas ofta för "Kaptens".

Sme-Persson bodde granne med Sjöberg. Hans hus ägs idag av en av Erikssons pojkar från Övergården i Fanbyn.

Sme-Persson hade såg och egen kraftstation nere vid ån och under krigsåren flera kolugnar för gengaskol, krigstidens biologiska motorbränsle.

Han blev även välkänd i bygden för sin framfart på sin lättviktsmotorcykel.

# Timmerflottningen i Stödesjön

Kajen på Ön var inte så stor. Alla båtarna fick inte plats samtidigt. Kajen var omtyckt av oss grabbar som badplats. Det gick bra att dyka från kajen. Om det var så hälsosamt vet jag inte. När motorbåtarna legat vid kaj var det ofta vackert oljeskimmer på vattnet...

Vedgården var imponerande. Många långa travar på våren avsedda till Ljungans ångpanna. Jag vet inte antalet kubikmeter, men det rörde sig om hundratals. Största delen utgjordes av utsorterat virke från timmerbommar. När hösten kom hade *Ljungan* bränt upp det mesta av vedtravarna.

På vårarna var verksamheten febril på förrådsområdet. Full fart i smedjan och i förrådslokalerna. Utomhus en doft av tjära från båtar och tågvirke. Mycket skulle ut i sjön och placeras ut på plats inför säsongen. En del båtar och åror tillverkades här.

En båtbyggare var *Pelle Vesterlund* från Slättån. I smedjan var båtshakar och bomsmiden en stor artikel. Smeder var, tror jag, *Erik Nilsson* från Slättån och *Erik Gradin* från Källsta. Sme-Persson bar väl heller inte sitt namn förgäves.

Timmerbommarna krävde mycket arbete för att hållas i bra skick. Hela vägen från Strömmen i Ede och ut i sjön till Kasern mitt emot sågen gled timret fram i en led av timmerbommar.

Den var till lite bekymmer för befolkningen när de skulle ro ut i älven eller sjön. Med jämna mellanrum fanns därför små roddöppningar, och fanns ingen sådan till hands provades man ofta att ro över där någon bomstock, man var sur för ofta så nådde man inte så långt över vattenytan. Men oftast gick det bra, även om det var lite bekymmer för att få få båten eller ekan över bommen. Bommar fanns också tvärs över sjön vid Sandgrundet. Det var en stormbom som skulle hindra löst timmer att driva upp mot Ön vid ostlig vind.

Skyddsbommar fanns också över vikars mynningar för att hindra timmer att driva in där. I nedre delen av sjön fanns en stoppbom vid Råven och Släppningen som hindrade timmer att driva nerför älven okontrollerat.

En bom fanns även vid magasinets västra del för att hålla virket på plats i väntan på släppning ned mot kraftverket i Hemgraven. Även från släppningen och ner till kraftverket gick timret i en led av bommar. Dessutom användes mycket bom till att samla upp timret i övre delen av sjön för att släpa det i timmerflottar till Nedansjö. Tillsammans blir det många kilometer timmerbommar, och varje år måste ett större antal stockar bytas ut. Vid Kasern, där allt virke kom flytande ut i sjön ingick i arbetet att fånga upp och ta till vara lämpliga torrstockar.

Där utförde man även på ledig tid utbyte av stockar i bommar. Vid utbyte av, eller nytillverkning av bommar användes en specialgjord brygga där bomändar kunde lyftas upp, och där montering av bomsmide och sammansättning kunde ske ovan vattnet. Nytillverkning av bommar kunde även ske genom att stockarna vintertid lades ut på isen och sammanfogades till bommar.

# Timmerflottningen i Stödesjön

För lättare bommar som skulle vara smidiga att transportera användes vekare stockar som sammanfogades med en kedja försedd med patentlås. Kraftigare bommar gjordes ofta av stockar av idag sällsynta dimensioner och de sammanhölls av bomsmiden vägande många kilo.

I flottningen användes ett stort antal roddbåtar. Hur många har jag inte hört någon gång, men många var de. Det var vackra, smidiga och tåliga arbetsredskap. Lättrodda var de, och tjärbehandlade både ut och invändigt. Årorna satt inte fast, utan var rörliga både fram och tillbaka och i sidled. Det var nödvändigt för att kunna snabbt manövrera när det var trångt. Årtullen utgjordes av en vajerögla, och krävde sin speciella roddteknik. Den som lärt sig ro en flottbåt har mycket svårt att finna något nöje i rodd med fasta årtullar, som ju är det vanligaste. Flottningsföreningen tillverkade sina båtar i egen regi. Jag tror att för Ljungans del kom de flesta båtarna från Erikslund.

I Gräfteströmmen var vid den tiden ett givande gösfiske. Man satte fast sin båt i flottbommen och det vanligaste fiskesättet var att pimpla. De mörka sensommarnätterna var de mest givande. I flottleden från Gräfteströmmen ut i sjön var det svårt att fiska eller överhuvud taget komma fram med båt.

Här kom timret ständigt flytande och det gällde att se upp om man skulle vara i eller korsa flottleden. Blev båten uppfångad av timret som gled i det strömmande vattnet kunde det bli jobbigt att bestämma vart man skulle hamna. Fiskemöjligheterna var däremot alldeles utmärkta vid sidan av flottleden mot Ön. En stenkista utanför prästgården markerade en fin fiskeplats.

Mellan flottleden och Ön kunde man nästan i höjd med Sandgrundet se spåren efter den grävda Kärvsta-kanal som ingick i den gamla kommunikationsleden. På senare tid byggdes ett stort plank utanför järnvägsstationen. Syftet var väl att skydda stranden kring stationen och sågen mot erosion. Kanske har jag fel, måhända var anledningen en annan.

Just där timret flöt ut i sjön låg Kasern, en anläggning vars uppgift var att ta emot och stänga in timret i timmerflottar.

Min far arbetade där i åtskilliga år, och då jag själv tillbringat många dagar och nätter där tillsammans med honom skall jag berätta lite därifrån.

Ingenting syns idag av vad som var här en gång. Ute i sjön, utanför sågverket som nu också är borta, låg Kasern mitt i älvens strömfära. Här kom allt timmer flytande ut i sjön och flottarnas uppgift var att se till att timret samlades upp i timmerflottar f.v.b. över sjön till Nedansjö.

Själva Kasern utgjordes av två mindre envåningshus som vilade på stockar nedpålade i botten. På avstånd liknade de i mitt tycke överbyggnaden på en båt som sjunkit. Vardera byggnaden var indelad i två rum. Den västra delen var indelad i ett

# Timmerflottningen i Stödesjön

förråd med vedbod och ett rum som tjänstgjort som kontor, men där ingen verksamhet förekom de år jag besökte Kasern.

Telefonen som funnits var borta och ledningarna avklippta. Jag minns från det rummet stora reklamaffischer för Fyffes-bananer, en vara som inte fanns att köpa under krigsåren. Det östra huset innehöll personalutrymmena.

Besättningen utgjordes av två lag, fyra stycken i varje lag. De arbetade i 12 timmars skift 6-6 med skiftbyte veckovis. Några fridagar kan jag inte påminna mig att det förekom, men det kan vara så att man som gäst där inte uppfattade sådana finesser.

Varje lag disponerade sitt rum med fyra slafer, fyra stolar, bord och spis för mat och värme. Mellan husen var en smal gång ca 1,5 m bred och på långsidorna gångar med räcken. På kortsidorna fanns inga räcken, husen nådde kanten och här fanns nedgångar till sjön i hörnen.

På västra sidan av Kasern fanns en brygga som användes som arbetsplats t.ex. att laga söndriga timmerbommar.

På den östra sidan fanns 10-15 m. från Kasern en brygga, fyra stockar bred, där reservförrådet av timmerbommar var förankrat.

I ena änden av den bryggan fanns toaletten. Tala om vattentoalett, här var det hela Ljungan som brusade under rumpen. De första besöken var en skräckblandad upplevelse för en liten kille. Men efter en tid klarade man både båtturen dit på det strömmande vattnet och toalettbesöken på egen hand.

Apropå rädsla för vattnet. Det kunde man inte uppleva hos flottarna. Många av deras arbetsuppgifter var farliga och simkunnigheten hos detta släkte nästan obefintlig. Men de uppträdde med en förvånansvärd säkerhet på sina små bryggor och stockar. Dumdriftiga var de nog inte, för vad jag kan minnas var olycksfall i arbetet eller drunkningsolyckor okända eller mycket ovanliga.

På norra sidan av Kasern fanns en skyddsboom och innanför den fanns "sågbommen" där sågen förvarade sin råvara flytande. "Sågbommen" med sina obarkade stillaliggande stockar tyckte jag var en tråkig syn. På södra sidan var det mer spännande. Här var det liv och rörelse på timret på sin väg in i uppsamlingsbommen. Bortom det flytande timret gick en stormboom mellan stenkistor tvärs över sjön. Väster om stormbommen fanns Sandgrundet och Ön och i sydöst gick Uslandsgrundet långt bort mot södra landet.

Männen som arbetade på Kasern hade en mycket begränsad yta att röra sig på. Vatten på alla sidor. Vägen till arbetsplatsen från närmaste land var en roddtur från en brygga nedom järnvägsstationen. Den bryggan hade en konstruktionsfiness. Den lutade i samma vinkel som stranden, och på våren var en del under vatten, men efterhand som vattnet sjönk torrlades bryggan utåt.

Huvuduppgiften på Kasern var att övervaka timrets väg ut i uppsamlingsbommen, och när denna var full låsa ihop den och sätta ut en ny bom. När en full flotte skulle frigöras var två man på en spelfotte och drog ihop flottleden så att timret samlades uppströms.

# Timmerflottningen i Stödesjön

En man skötte spelbåten och hade som uppgift att dra ihop och låsa till bomändarna. Fjärde man hade som uppgift att ro ut en ny bom och förankra den innan spelflotten kunde öppna flottleden igen.

Detta arbete var relativt lätt i vackert väder, men vid hård vind och kanske i mörker var det jobbet mycket krävande.

Många dagar var lugna på Kasern, när vädret var vackert och timret flöt fram utan störningar. Det fanns då några andra arbetsuppgifter som t ex laga trasiga bommar, byta bomstockar, samla upp dykare och sjunktimmer eller samla in stockar lämpliga som bomstockar ur det förbiflytande timret.

Men en hel del av tiden i Kasern var väntan och övervakning. Man måste finnas till hands när flotten blev full för då blev det bråttom. Under väntetiden sysslades en del med slöjd, man berättade och ljög väl ganska friskt ibland skulle jag tro, men det var intressant att lyssna på duktiga berättare.

Kortspel var mycket vanligt men på Kasern aldrig om pengar.

Man spelade rödskägg, kula, rams, mas, och ett spel som hette *pider*.

Om någon känner till kortspelet *pider* så låt mig veta hur det gick till. Jag har frågat många men bara mött ansikten som frågetecken.

Var kanske *pider* en uppfinning av flottare i Stödesjön?

Kasernvaktare jag minns, utom min far *Petrus Eriksson*, var *Erik Söderberg* från Slottet i Fanbyn, *Albert Pettersson* och *Olle Hultin* från Tjärnberget, *Helmer Forsberg* från Loböle och *Viktor* och *Petrus Hultin* från Västbygden.

Personligen har jag många fina minnen från Kasern. Förtroendet att som liten pilt ensam få ta en roddbåt vid bryggan och ro ut till pappa på Kasern kändes fint. Farbröderna var snälla och hade tid att dela med sig av fisket var givande runt huset och pappa och jag hade alltid en mjärde i närheten. På landsidan upplevde man trafiken på järnvägen och landsvägen på behagligt avstånd och från sågen kom många olika ljud.

Sågens ångvissla indelade dagarna för Stödeborna och för oss på Kasern. Sågen bestämde mycket av arbetsrytmen i bygden. När sågen blåste var det tid att äta eller göra kväll. Från Kasern kunde man också se kyrkklockan. Sågen och kyrkan hade aldrig samma tid, kanske är det så att det andliga och världsliga alltid går i otakt som dessa klockor.

Många härliga sommarmorgnar finns kvar i minnet från Kasern. Att sitta mitt ute i sjön, med hela den vackra bygden omkring sig och se naturen och bygden vakna upp till en ny dag, är bland de bästa av alla fina minnen jag har från min hembygd.

En som uppskattade den upplevelsen var också komministern *Paul Schaffer* som ofta vid 4-tiden på morgonen lämnade sin gård på sörsidan och satt ute på Sandgrundet och metade. Trogna fiskare på Sandgrundet på sommarkvällarna var bagarbröderna *Sundberg*. Med glädje minns jag samvaron med gubbarna på Kasern.

De var fina människor och underbara berättare. Trivseln där var mycket god, jag minns inga som helst misshälligheter.



# Timmerflottningen i Stödesjön

Sprit förekom aldrig, ej heller kortspel om pengar.

De fyllda timmerflottarna hämtades av *Ljungan* eller *Stödesjön* och drogs längs sjön till magasinet vid Släppningen i Nedansjö.

Vid västlig vind gick transporten lätt men vid stark ostlig vind förankrades ofta flottan i väntan på bättre vind. Ett av dessa ankarställen för timmerflotten fanns på Hällnäset. Ibland fanns flera timmerflottar förankrade på olika ställen i sjön i väntan på bättre förhållanden. Timmerflottarna bogserades över sjön genom att dragbåten fäste en vajer i flottan och båten vid en moring, varefter man spelade in flottan till båten. Sedan fortsatte man till nästa moring, osv. Moringarna var stockar som stack upp över vattnet. De hade angöringsögla i den övre änden. Neränden var fäst vid stora stenar på botten som måste vara så tunga att de inte släpades med när båten spelade in timmerflotten. Moringarna lades ut från isen vintertid.

En annan flottningsverksamhet jag deltog i som 6-7-åring var landrensningen där min far jobbade innan han fick plats på Kasern. När vårfloden sjunkit undan började detta arbete. En pråm med ett landrensarlag om 4 personer på var sida av sjön. Pråmen flyttades av Sme-Persson med Lillbåten efterhand som jobbet avancerade nedöver sjön. Det insamlade timret hämtades av samma båt.

Landrensningen var ett hårt arbete, att lossa och baxa tunga stockar genom buskar och moras ut i öppet vatten krävde både styrka och teknik. Högvattnet på våren släpade stockarna långt in bland buskar och stenar längs stränderna. Gubbarna i sina långa flottarstövlar fick ofta använda alla sina krafter och knep för att överlista besvärliga stockar. Landrensningen på södra sidan började i övre änden av Ön. Idag är det svårt att tro att flottning förekom där. Men då fanns det bommar, dyktaflor och motorbåten kunde komma fram längs södra sidan av Ön.

Ett problem för landrensarna var att arbetsplatsen flyttade. För en del kunde cykelturen till jobbet bli väldigt lång fram på sensommaren. Det fanns möjlighet att övernatta på pråmen men flottningen var ofta kombinerad med jordbruk o.dyl. så det krävdes arbetstimmar där hemma efter den dryga arbetsdagen i flottningen. Bilar fanns ej bland arbetare då, men en och annan hade s. k. lättviktare. Ett problem var bristen på bensin under krigsåren. Man provade olika ersättningsbränslen. Dilutin och rödsprit användes och under 40-talet kom något flytande som hette motyl. Motorstoppen var av naturliga skäl mycket vanliga.

Vårfloden som skapade problem för landrensningen kunde vara våldsamt på den här tiden. Det fanns inte så mycket vattenregleringar då. Jag minns ett år i andra delen av 30-talet när Ön låg under vatten.

15-20 av de många lador som då fanns på Ön flöt iväg neröver sjön och de flesta blev aldrig ersatta, så Ön blev sig aldrig lik efter den vårfloden. Vi kunde med flottbåtarna ro på Övallen, den fotbollsplan som så fanns på Ön, och vattnet var så högt att målribborna var en halv meter ovanför ytan.

# Timmerflottningen i Stödesjön

I nedre delen av sjön i SörNedansjö fanns Inlägget där man tog emot de timmerflottar båtarna släpat dit och såg till att timret hamnade i Magasinet.

Vi kallade Inlägget i dagligt tal för "*Lodins Pråmen*", eftersom flottarna höll till på sina lediga stunder i en pråm placerad vid en berghäll nedanför *Axel Lodins* där *Gunnar Lodin* nu bor. Pråmen var fast förankrad och man steg direkt ombord från berghällarna. För min egen del var "*Lodins Pråmen*" av betydelse för båttransporter över sjön. Många gånger har jag "lånat" båt där och rott över till Rockvikdalen. Farbror *Algot Näslund*, som var granne hemma i Fanbyn och jobbade på pråmen, rodde utan att knota över sjön och hämtade tillbaka "tjuvgodset".

Väster om "*Lodins pråmen*" vid "*Gulles hälla*" fanns förankringsplats för timmerflottar och en rad stenkistor över sjön. Mellan stenkistorna fanns en stormbom som skulle stoppa timmer vid Magasinet att driva upp i sjön vid ostlig vind.

Timmermagasinet i nedre änden av sjön kunde ibland växa till imponerande storlek. Timmer låg från strand till strand och kunde fylla sjön mer än en kilometer uppåt. Här kunde finnas säkert miljontals stockar, ibland så packade att man kunde ta sig över sjön på timret om man kunde konsten att springa på timmerstockar.

I Magasinets nedre ände fanns Släppningen varifrån man reglerade timmerflödet neröver älven förbi kraftverket i Hemgraven. Kraftverket är numera flyttat till Skallböle.

Vid Släppningen fanns en rad stenkistor med stoppbom emellan för att hålla kvar timret i Magasinet. Arbetarbostaden på Släppningen var placerad på en hög stenkista mitt ute i sjön. Det fanns bryggor utplacerade runt om i vattenlinjen. Det gick inte att ro över sjön i det område Magasinet täckte. Man måste passera förbi Släppningen.

På sörsidan fanns en del öppet vatten mellan Magasinet och stranden. Den vägen kunde de som bodde vid södra sidan med roddbåtar ta sig fram till Släppningen för att komma över till norra sidan där det fanns affär och skola.

Närmaste vägen över sjön här var ifrån Råven, den sandrevel som stack ut från södra stranden. När roende kom och skulle över sjön fick man på släppningen strypa



timmerflödet i flottleden varefter den roende fick passera. Men det gällde förstås att pricka roddöppningarna. Jag var ett par somrar i 8-9-års åldern hos en kusin boende i Lövåsen på södra sidan och vi provade åtskilliga gånger passagen förbi Släppningen.

# Timmerflottningen i Stödesjön

*f.v. Edvin Lodin, Olle Hultin, Bernhard Bergman, Algot Näslund  
och Albert Pettersson*

Nu har jag berättat lite minnesbilder från min kontakt med flottningen i Stödesjön men till bilden hör också, tycker jag, några glimtar från vinterns timmeraktiviteter på och kring sjön.

På sommaren kom timret västerifrån, men på vintern fylldes sjön av timmer från skogarna i norr och söder. På vårvintern kunde sjön vara nästan helt fylld av timmervältor som glänste och doftade underbart i solskenet.

Tummarlagen med måttband, tumklove, protokoll och stämpelyxa vandrade runt sjön. De mätte, ropade mått, högg in timmermärken och noterade i protokoll. Många gånger blev det en kamp med tiden för dem för att hinna tumma in virket innan vältorna började flyta omkring. Mycket timmer lades även upp på stränder och tummades där innan stockarna rullades i sjön.

Några av flottarna jobbade även en del under vintern. I smedjan på Ön hördes hammarslagen ibland, båtar och åror tillverkades och ute på isen tillverkades nya bommar. En del av bommarna lades kring områden med timmervältor på sjön för att underlätta flottningen på våren. Stenkistor, moringar och andra anläggningar fick också sin översyn under vintern.

Timret kördes till stor del med häst från skogarna. Basvägar kom ut på sjön både här och där. De basvägar jag kom i närmare kontakt med fanns i Loböle, Usland och Fanbyn, från Skiftesbäcken i öster.

När man ser och begrundar hur man tog sig fram med timmerlassen i den svåra terrängen fylls man av en djup beundran för både körare och häst som kunde klara av dessa svårigheter. Att så få olyckor hände under timmerkörning tyder på gott omdöme och skicklighet hos dessa yrkesmän.

En basväg som jag inte känner närmare men som omgavs med ett speciellt intresse bland äldre berättare var den så kallade Strömvägen. Den var lång och tillät bara ett lass om dan.

Det skulle vara av värde om denna basvägarnas E4, liksom många andra av våra basvägar, skulle kunna dokumenteras. Snart är spåren av dem borta. Den så kallade Strömvägen och en del andra av timmervägarna miste i betydelse när lastbilarna kom, och landsvägen till Gransjön och Ulfsjön blev timmertransportled.

En stor del av det timmer som fraktades med lastbil kördes ut på sjön vid övre änden av Ön. Lastbilarnas timmerväg följde isen på Öns norra sida och avlastning kunde ske långt ute på sjön. Under den isfria tiden tömdes timmerbilarna vid kyrkan där sluttningen mot älven var passande men på senare år flyttades timmeravlägget till en iordningställd plats väster om fotbollsplanen.

# Timmerflottningen i Stödesjön

Timmerflottningen i Ljungan har haft en mycket stor betydelse för vår bygd på flera sätt. Dels ökade skogen i värde, dels skapades arbetstillfällen och dels gav flottningen och timret en del av den bild av vår hembygd som vi bär med oss. Vi som upplevde flottningstiden på och kring Stödesjön känner en djup saknad när vi kommer hem och timret inte längre finns där. Visserligen möter vi många fullastade timmerbilar men inte är det glädje vi känner då, snarast motsatsen. För bygdens arbetarstam betydde flottningen mycket som inkomstkälla. Sommarens flottningsarbete var ofta kombinerat med skogsarbete vintertid. För många gav flottningsarbetet överlevnadsmöjlighet på jordbruk som inte hade egen bärkraft. Årsarbetet utgjorde ett slags växelbruk, med jord och skogsbruk som gemensamma nämnare.

Arbetet i skogen och i flottningen var ansträngande men dåligt avlönat. För att komma tillrätta med en del missförhållanden organiserade man sig fackligt i Sv. Skogs- och flottningsarbetareförbundet. Det fackliga arbetet hade sina svårigheter bland dessa människor då många av dem som små gårdsbrukare kände sig som egna företagare, och körare som tog anbud på körningar i sin tur anställde huggare på ackord. Huggare hos bolagen hade heller inte fast lön utan betalt per stock, och olika skiften värderades olika. Men trots motigheter fick vi i Stöde avd. 515 av Sv. Skogs- och flottningsarbetareförbundet. Min far var kassör i avd. ett antal år. Tyvärr är avd. 515 utan bevarade handlingar. Det skulle vara värdefullt om de kom till rätta och kunde berätta om dessa människors kamp för rimligare arbetsvillkor.

Flottarnas fackföreningsmöten hölls ofta på *Märta Kallebergs kafé* på Storberget. Ibland höll man till på *SnyggOlles Erikas kafé* på Hammar'n och ibland på "*Templet*" i Ökne. På hedersplats i mitt kök som ett minne från hembyn står kopparkaffepannan från SnyggÖlles Erikas kafé. Många koppar kaffe ur den pannan har druckits av Stödebor i gången tid.

Idag är både flottningen och flottaren historia, och skogsarbetaren med yxa och svans liksom timmerköraren och hans häst tillhör också det förgångna. Den s.k. utvecklingen har gjort dem överflödiga

Spåren efter flottningsepoken är nästan helt borta. En timmersvans eller en barkspade har blivit museiföremål. Ändå är det ju inte så länge sedan. *Vår förmåga att glömma är monumental, men jag tror det kan vara farligt för oss att glömma våra fäders verk och deras kamp för en bättre värld för oss. Vi måste känna våra rötter för att känna trygghet i den oroliga tid vi lever.* Det är därför viktigt att vi tar tillvara de äldres minnen och kunskaper. Man kan spara röster och kunskaper på band, skriva ned dem eller filma och fotografera. Alla kan bidra med någonting. Värdet är kanske inte så stort för oss äldre som själva minns men för de unga och för kommande generationer kan små enkla minnen ur bygdens liv vara av stort värde. Jag hoppas att mina minnesbilder från flottningen kan vara ett litet strå till stacken.

# Timmerflottningen i Stödesjön

\*\*\*\*\*

Sedan jag skrivit ned mina minnesbilder från flottningen i Stödesjön väcktes frågan om vi inte kunde låta några som verkligen varit med få berätta några av sina flottarminnen.

*Ragnar Högbom* har på vanligt förtjänstfullt sätt intervjuat några personer som har egna minnen från flottarepoken.

De som berättat är *Siri Lundström, född Sjöberg*, från Slättån, *Gunnar Lodin* från SörNedansjö och *Pelle Forsberg* från Intaget.

Men innan de får komma till tals vill jag nämna några historiska data och några arbeten som kan vara av värde för de som vill tränga djupare in i flottningens historia i våra bygder.

När flottningen i Ljungan och Indalsälven lades ned 1969 var det slutet på en nästan 200-årig epok i bygdens liv.

Återställningsarbetena 1968-80 sopade bort nästan alla spår av den 200-åriga verksamheten.

För att göra älvarna flottningsbara förbi forsar och andra hinder gjordes omfattande strömrensingsarbeten. Alla känner väl till Vild-Hussen och hans "bragd" 1796 som i ett slag skapade Döda Fallet och ändrade mycket av landskapsbilden, allt ifrån den tömda Ragundasjön ner till deltat i älvens utlopp.

I Ljungan utfördes omfattande statsunderstödda strömrensingsarbeten 1818-25. De kostade 160.000 riksdaler och motsvarade ca 25.000 dagsverken. De mest omfattande arbetena utfördes i Matforsen.

Förutom statliga arbeten gjordes insatser av privata intressen, främst då Dickson och Co. som lade ned stora summor på flottledsrensingar i Ljungan. Flottleden i Fanbyån var också till stor del Dicksons verk.

Genom åren har många miljoner stockar burits på älvarna ned till kustens industriområden.

Några siffror:

För Indalsälven i snitt per år 1871-75 2,57 milj. klampar,

1891-95 2,29 milj.

1911-15 7,36 milj.

1926-30 9,43 milj. klampar

För Ljungan 1871-75 1,2 milj. klampar,

1891-95 1,78 milj.

1911-15 6,05 milj.

1926- 30 9,7 milj. klampar.

1950 var Indalsälven den 4:e och Ljungan den 6:e största betr. flottgodsmängden av de svenska flottlederna.

# Timmerflottningen i Stödesjön

Vid tiden för nedläggningen var arbetsstyrkan i Indalsälven och Ljungan vid högsäsong ca 1500 anställda och vid lågsäsong ca 150 personer.



*Henrik Bergman och Helmer Forsberg arbetar med landrensning*

En flottled som i söder berör Stöde socken är Ulvsjöån, som via Hassela och Bergsjö lämnade sitt timmer till industrier vid Hälsingekusten. Att flottningens nedläggning hade stora konsekvenser för älvdalarnas folk står alldeles klart. Här skall inte ordas om förlorade arbetstillfällen och andra negativa följder, men det kan finnas skäl till lite eftertanke om vad den s.k. utvecklingen på skogsbruks-området haft för följder för människorna och deras försörjningsmöjligheter i våra bygder.

För den som är intresserad av mer kunskap om flottningen i våra älvar finns flera arbeten av värde. Några exempel:

Hjulström-Arpi- Löwgren: "*Sundsvallsdistriktet 1850-1950*"

Nordberg: "*Ljungan - vattenbyggnader i den näringsgeografiska miljön 1550-1940*".

Båda dessa arbeten har fina litteratur- anvisningar för vidare studier.

Andra arbeten är Candell-Näslund: "*Slutflottat i Ljungan och Indalsälven*", och Johansson: "*Väckelse i skogsbygden*", i "*Skogsarbetarminnen*". (Den sistnämnda finns som särtryck med kommentar av Jonas Källström).

Om flottningen i Ulvsjöån finns: "*Flottning - en bok om flottning i Hasselavattendragen*" utgiven av Iggesunds Bruk med text av Oscar Lindström och bilder av Hilding Mickelsson

Till Siri Lundström, Pelle Forsberg och Gunnar Lodin som välvilligt berättat några av sina minnen från flottningstiden vill jag rikta ett stort tack. Här kan bara redovisas korta sammanfattningar av deras berättelser

Vi börjar som sig bör med damen.

Siri tjänstgjorde som kocka på Ljungan några somrar då hon var 16-18 år.

# Timmerflottningen i Stödesjön

Hennes far Elof Sjöberg var skeppare på båten, brodern Bertil tillhörde också besättningen. Ombord fanns också Erik Gradin, Kalle Viberg och Larsson som bodde i den vita stugan vid förrådet.

Sommarsäsongen för Ljungan började när isen gått omkring mitten av maj och fortsatte tills "rumpan" passerat om hösten. Utom kockan var besättningen 2 gånger 3 man, skeppare, eldare och däckskarlar som arbetade i skift.

På måndag morgon kl 6 avgick båten från kajen på Ön och man låg sedan ute på sjön hela veckan, ibland även över helgen, beroende på väder och arbetsuppgifter.

Som Siri minns var stämningen bland besättningen mycket fin med många skämt och kamratlig samvaro. Möjligheterna till ordentlig sömn och vila för frivakten var inte så bra då det var hett och bullrigt och kojerna var små. Stödesjön kunde ibland vid storm och hårt väder bjuda på stora vågor så sjösjuka var inte alldeles främmande.

Kockans månadslön var 35:- vilket ansågs bra då en vanlig piglön då var omkring 25:-.

Mathållningen var omfattande från kaffe kl 7 och frukostkl 9 tills kvällsmaten kl 20 och dessutom smörgåsar till nattskiftet.

Maten var varierad husmanskost med strömming, pannkaka, gröt, soppa, tjockmjölk och smörgåsmat som viktiga delar.

8 liter mjölk var dagsransonen och 3-4 kg strömming per inköp var det vanliga.

När strömmingsbilen kom på vägen signalerade den till båten och om det skulle köpas strömming svarade båtens ångvissla varefter man rodde iland och ordnade fiskaffären. Strömmingshandlare var *Bruno Edström* och varan var färsk.

På natten vid halvtvåtiden åkte bilen till Mellanfjärden och mötte fiskbåtarna som kom in från havet. Strömmingen varvades med is i lådor och så ställdes färden mot Stöde där nattens strömmingsfångst fanns att köpa från 8-tiden på morgonen.

Toalett, bad och duschmöjligheterna var goda, man hade ju tillgång till hela sjön. Möjligheterna till matförvaring var däremot begränsade.

Ingen kyl fanns så mjölken förvarades i en vattenfylld träbunke på däck.

Tjockmjölken kom till i ett utrymme längst ned i båten där ett förvaringsutrymme fanns. Siri minns båttiden med glädje, det var jobbigt men roligt.

Pappa Elof var småbrukare i Slättån och hade jobbat i sjön från 15-årsåldern.

För att bli skeppare på Ljungan måste han läsa på korrespondens och avlägga examen vid navigationsskolan. Men skepparmärket i mössan använde han aldrig.

Småbruket födde 2-3 kor och några höns men ingen häst. På vintern fick skepparen jobba i skogen. Ofta västerut i Haverötrakten då man var borta hemifrån ibland ett par månader. Då var det fest när far i huset var hemma någon gång som t. ex. jul och nyår.

Småbrukarhustruns liv var nog inte så lätt alla gånger. Mor Sjöberg hade mannen på sjön hela veckorna från maj till september och i skogen månadstals på vintern.

# Timmerflottningen i Stödesjön

Hon fick nog ofta arbeta för två. Siris mor var baptist men det var inte pappa Elof. Siri minns inte att det vållade några problem i hemmet. Hon minns föräldrarnas äktenskap som harmoniskt och det samma tycker hon om sin uppväxt i småbrukarhemmet i Slättån. Siri sammanfattar sina minnen från ungdomstiden. *Det var smått om, men man hade tid att göra saker och bry sig om varann.*

Numera har ingen tid...

Så åker vi till SörNedansjö och pratar med Gunnar Lodin som bor i sitt barndomshem alldeles i närheten av den plats där inläggarna tidigare huserade. Gunnars far, Axel, jobbade i flottningen så länge Gunnar kan minnas. Pråmen vid inlägget kallades ju också av bygdens folk för "Lodins Pråmen".

Gunnar började som flottare 1947 och slutade 1967 kort innan flottningen upphörde i Ljungan. Han jobbade ett antal år med landrensning och tillhörde laget på Helmer Nilssons pråm. De senaste flottaråren var Gunnar i Skallböle och körde motorbåt i flottningen vid kraftverket.

Landrensningen var ofta ett slitsamt jobb när stora stockar vid högvatten fastnat inne bland buskar eller mellan stenar. Arbetstiden var lång med 12-timmarspass och jobb även på lördagar. Men jobbet var ganska fritt.

Timret samlades upp i en bom som kallades "påsan" och som hämtades av motorbåten. När pråmen skulle flyttas fick man ibland hjälp av motorbåten eller också använde man sig av ett vajerspel som fanns på pråmen.

Vägen till arbetet kunde vara lång ibland, eftersom man förflyttade sig längs hela sjön under sommaren. Det fanns ett landrensarlag på vardera sidan av sjön. Flottningsarbetet medförde långa dagar och var dåligt betalt, men var i alla fall bättre än skogsarbete på sommaren. Jobbet på sjön var på sitt sätt en semester från jobbet i skogen som annars var Gunnars yrke.

Lönen räknades per timme. När "rumpan" gått om hösten hade landrensarna ibland jobb med att samla in "dykare" och ta upp sjunktimmer. Det var ofta mycket tungt arbete med det sura timret. Sjunktimret lades upp på land för att torka till nästa års flottningssäsong.

I Magasinet vid släppningen i Nedansjö försökte man med tekniska hjälpmedel bärga sjunktimmer, men det slutade snart, förmodligen var det inte så lönsamt. En intressant fråga som inte Gunnar hade något säkert svar på är vem som äger det gamla sjunktimret på sjöns botten. Kan vem som helst samla in det? En speciell pråm som fanns i nedre delen av sjön var en vedpråm av ansenliga mått där man hade upplag av ved för ångbåtens behov. Där kunde Ljungan bunkra bränsle till ångpannan när man hade långt hem till förrådet på Ön.

På en fråga om Gunnar minns några arbetsolyckor under flottningen svarar han att han inte kan påminna sig en enda. Det är egentligen anmärkningsvärt för en så stor och omväxlande arbetsplats med inga eller bristfälliga säkerhetsanordningar.



# Timmerflottningen i Stödesjön

Ett minne från Gunnars barndomsår är värt att bevara. När det var löningsdags kom *Ljungan* nerefter sjön med pengar och med flottningsschefen Axelsson ombord. Båten tutade tre gånger då den kom med avlöningen.

En annan historia från flottningen. En av landrensningsgubbarna tar sig olovligt en tupplur och blir väckt av basen med orden: "*Hur kan du ligga och må så gott som är skyldig så mycket?*". "*Nog går det bra för mig*", blir svaret, "*då är det nog sämre för dem som har att fordra!*"

Efter flyttningen till Skallböle kör Gunnar en motorbåt med 25 hästars kultändarmotor som senare byts till en diesel på 50 hästar. Här är jobbet lättsammare, men arbetstiderna kunde ibland bli väldigt långa. Ibland var det lugnt och då fick båten stå och det blev andra arbetsuppgifter.

Från Skallböle körde Gunnar med båten bommar till Stödesjön på våren. Det skulle ske tidigt för bommarna skulle läggas ut medan isen låg kvar på sjön. På de senare åren följde Skallböleflottarna med "rumpan" ända till skiljestället i Kvissle.

1968 var det slut med flottarjobb för Gunnar, då började han på kraftstationen i Skallböle.

Många människor i bygden fick välkommen arbetsförtjänst sommartid i flottningen. Namnlistan på dem som arbetat i flottningen skulle bli lång. Jag överlämnar uppgiften att sammanställa den till någon annan, liksom att ta till vara namnen på platser efter sjön som var välkända bland flottarna.

Från Gunnar Lodin ställer vi kosan till Intaget där vi får träffa Pelle Forsberg. Han kan bl.a. berätta en del från flottningen i Fanbyån. Pelle bor på ett s.k. Per-Albin torp som han själv byggde i andra hälften av 1930-talet. Marken köpte han av *Karl Olsson* i Usland.

Pelle berättar att han före byggandet samlade och torkade sjunktimmer från Håsjön. Sedan sågade han stockarna och använde som byggnadsvirke.

Flottare i Stödesjön blev Pelle 1945 som landrensare i Hilding Forsbergs lag. Men redan tidigare hade han varit i kontakt med flottningen i Fanbyån. Som pojke var han med sin äldre bror och skötte dammluckorna på dammen i Håsjön. Flottningen i Fanbyån började under 1830-talet i liten skala men utvecklades genom strömrrensning och flottrännor där även Dickson och Co. var engagerade.

Mycket virke från de stora skogarna söder om *Ljungan* har flottats på Fanbyån. I Granådelen pågick flottningen till 1907, och i nedre delen av ån flottade man till i mitten av 1920-talet. Pelle minns Palsjösågen i Vigge där det fanns såg, hyvel, kvarn och smedja.

Sågar fanns också vid sågen i Slättån, *Sme-Perssons såg*, vid Nordlanders fabriken och slutligen *Nyhemssågen* vid åns utlopp. Dessutom fanns Fanbykvarn, Nordlanders kvarn och Rovlandskvarnen, samt dessutom flera kraftstationer. Åns vatten var

# Timmerflottningen i Stödesjön

förutom till flottning hårt utnyttjat och många gånger var man osams om vattenrätten till de olika anläggningarna. Dammar fanns på många ställen längs ån.

För flottningen fanns en damm i Håsjön och timmerrännor fanns i mängder. Idag är spåren nästan helt borta efter den nära hundraåriga flottningsepoken i Fanbyån. Spåren efter de många övriga verksamheterna är inte heller många. Ån som flottled tappade sin betydelse när vägarna byggdes ut och hästar och senare lastbilar övertog transportererna. Hästen var länge en viktig kamrat i skogsarbetet. Pelle minns vintrar då mer än 100-talet hästar drog timmer efter basvägen vid Intaget. Körare kom från flera håll som t.ex. Tjärnsjön och även från Hälsingland. Det kan nämnas att det på 40-talet fanns mer än 600 hästar inom Stöde bara på södra sidan.



*Petrus Johansson, Bertil Sjöberg, Erik Gradin, Kalle Viberg, Elof Sjöberg (kapten) och Anna Ålander (kokerska)*

Arbete vid landrensningen i sjön avslutades innan flottningen upphörde. De sista åren svarade han tillsammans med *Evert Fankvist* för flottningen i Matfors. När det blev brötar i Matfors eller Skallböle kunde det vara spännande att vara flottare. Sista åren följde man också med "rumpan" till Kvissle.

Från landrensningen i Stödesjön berättar Pelle, att pråmen åkte i sjön så fort isen var borta, och man rensade både norra och södra sidan tre gånger under säsongen. Den tredje var i samband med "rumpan".

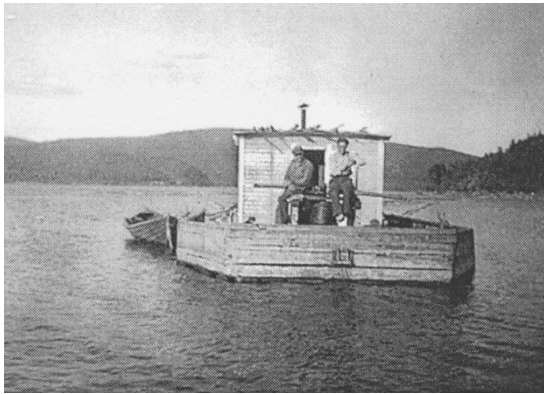
Norra sidan var lättare att rensa, södra sidan hade fler vikar och grundare stränder. Rensningen började vid Ön, och nedre gränsen var Släppningen i Nedansjö. Pråmen flyttades med motorbåten som också tog hand om det insamlade virket.

Man hade ofta långt till jobbet men cykel, lättviktare, motorcykel och på senare år var bilen till hjälp. Pelles första bil var en Volkswagen. När pråmen fanns på norra sidan fick man ofta ro över sjön till jobbet. Tanken går också tillbaka i tiden med dåliga vägar för cykeln, som ju heller inte alltid funnits.

En gång fick man gå till jobbet och då det kunde vara upp till en mil hemifrån till pråmen övernattade man ofta där, ibland hela veckan. På Pelles tid övernattades inte, och inte lagades det mat heller, det var matsäck. Pråmens två slafer och kamin användes till middagsvila och värme.

# Timmerflottningen i Stödesjön

Arbetsredskapen var båten och båtshaken. Hakarna vässades av smeden på Ön, men skaft fanns i lager på pråmen för byte. Pelle berättar att det var god förtjänst att leverera "båtshaksskaft", ungefär 1:- styck för senväxta granspraggar som var sega och starka. På hösten när flottningen var slut fick landrensarna bärga "dykare" och sjunktimmer som lades upp i res och torkat så pass till nästa flottningssäsong att de kunde fortsätta resan i vattnet. Både landrensningen och sjunktimmer-hanteringens var tunga jobb som krävde kroppskrafter, teknik och samarbete. Arbetsdagarna var långa, 12 timmar, och även lördag var arbetsdag men ändå fanns det därhemma jordbruksarbete som väntade på fritiden. Under "slåttan" tog man ibland några lediga dagar.



*Middagsvila på pråmen.*

Flottningsarbetet var eftersökt. Det gav en del kontanta pengar även om det inte var välbetalt. Många av flottarna var liksom Pelle skogsarbetare under vinterhalvåret och sommararbetet i flottningen var en välkommen omväxling till slitet i skogen.

Skogsarbete på sommaren är inte så omtyckt, det är varmt och mygg, broms och andra kryp gjorde dagarna mindre trevliga. Torpet födde några kor och varje strå togs tillvara men räckte inte till för egen häst. Den fick Pelle låna av sin bror.

Ett par frågor kommer upp när vi sitter och pratar. Nästan alla flottare kommer från södra sidan. Kan det bero på sågen i Kärvsta? En annan fråga, vem äger allt sjunktimmer i sjön? Det finns säkert stora mängder, är det var mans egendom eller gäller tunningsmärkena på de gamla stockarna som ägarmärke? Jag frågar Pelle om han minns när man skulle flotta björktimmer i Ljungan. Han minns inte det experimentet som inte blev långvarigt. Lasse minns tillfällena när nästan hela norra sidan av Ön var fylld av uppdraget surt björktimmer.

När flottningen avslutats i Ljungan deltog Pelle under flera år i återställningsarbetet. Stenkistorna i sjön sprängdes och stockarna brändes.

I Fanbyån bröts timmerrännor och dammar bort, stenar lades ut i forsarna för att underlätta fiskens vandring och lek. Det gamla virket drogs upp på land och brändes. För att hålla fart på brasan och få surt virke att brinna användes gamla bildäck.

# Timmerflottningen i Stödesjön

Metoden kanske inte var att rekommendera ur miljösynpunkt men var säkert effektiv. Idag skulle nog inte metoden godkännas

Idag är flottningen i Stödesjön historia. Den sista stocken flöt förbi 1968. Man kan fundera vad verksamheten betytt för bygden och människorna genom åren. Arbete, inkomster, större värde på skogsmark och virke. För många gav flottningspengarna en överlevnadsmöjlighet på ett litet jordbruk eller torp. När flottningen slutade och skogsbruket mekaniserades slogs en livsstil sönder. Kombinationen jordbruk, skogsarbete, flottning fungerade inte längre och en ny livsstil måste till. Den nya livsstilen fanns oftast inte i hembygden, den fick sökas på annat håll.

Flera gånger under samtalet kommer vi tillbaka till konstaterandet att ingen av oss trodde på att flottningen skulle upphöra. Vi kunde inte tänka oss en rationellare, billigare och miljövänligare transportmetod för skogens guld... men hej vad vi bedrog oss!

Nu går timret längs älven på tåg och lastbil, det får bara ta någon vecka att nå från stubben till kokaren på fabriken. Den s.k. utvecklingen vänder upp och ned på många begrepp.

Nu är det snart 30 år sedan flottningen upphörde. Men vi som minns hur det var saknar mycket från den tiden.

Vi saknar sågen med sin ångvissla, flottningsbåtarna, pråmarna, flottkarlarna, bommarna, timmerflottarna, Kasern, Släppningen, inlägget, förrådet, timmerrännorna, timret på nästan hela sjön i solskenet på vårisen, timmerlassen på basvägen med skakelklockans djupa ton och lokpinglans glada melodi och hästens pustande framför timmerlasset.

Och ännu kan vi känna den underbara doften av färskt trä från timmerstockarna.

Allt det där vi minns och saknar kan vi nog inte föra vidare, men vi hoppas att våra minnesbilder på föregående sidor kan förmedla någonting av värde för framtida läsare.

Mitt i älven vid kyrkan står ett monument över flottningsepoken i vår bygd. Jag vill sända en tacksamhetens tanke till dem som ordnade så att vi fick detta fina minne av flottningsverksamheten. Vi som arbetat med dessa minnen från flottningen i Stödesjön och Fanbyån är:

Siri Lundström, Pelle Forsberg, Gunnar Lodin, Ragnar Högbom, Lars Ericsson  
Stöde och Umeå 21 januari 1997

Vid datorn:

Lars-Gunnar Backlund som lagt detta dokument i den digitala världen, den 23 februari 2024.

Må alla som läser "Timmerflottningen i Stödesjön" sända en tacksamhetens tanke till män och kvinnor som byggde dagens samhälle med ett liv fyllt med hårt arbete.

Ett varmt tack till dem som skrev ner detta tidsdokument 1997.