

## STÖDE

## FANBY KVARN OCH ELVERK

## KULTURMILJÖBESKRIVNING

Husgrupp bestående av kvarn, elverk och tillhörande bostäder intill Fanbyån söder om vägen mellan Stöde och Matfors söder om Stödesjön. Vissa rester av dammbyggnaden kan spåras. Anläggningen är förfallen. Faluröda träbyggnader, delvis timrade. Byggnaderna har även omfattat ett garveri.

## BEDÖMNING

Miljön har ett stort kulturhistoriskt värde, som exempel på tidigt utnyttjande av vattenkraften lokalt i Fanbyån.

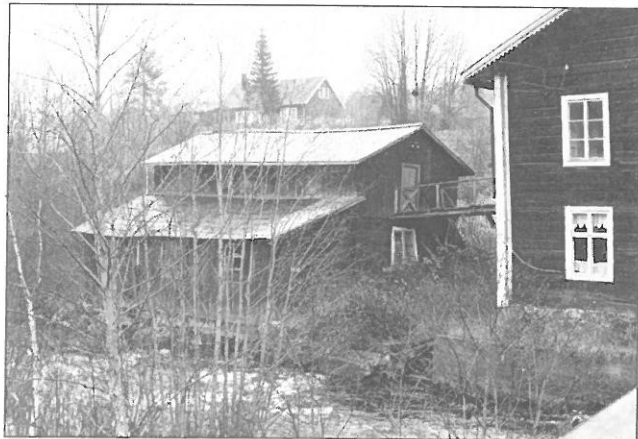
## Ambitionsnivå A

## HISTORIK

I handlingar från 1827 ingår Fanby vattensåg i ett köp av James Dickson. Därefter nämns sågen 1851 med en produktion av 62 tolfter bräder/år. Sågen finns omtalad på 1890-talet som en enramig såg för husbehovsågning. Verksamheten lades ned efter 1910. I Fanbyån nära den plats där sågen troligen stått finns idag en öde kvarnbyggnad med ett tillhörande större bostadshus.

Genom området leder en gammal byväg, som korsar ån över en äldre bro med stålkonstruktion. Söder om bron fanns tidigare en damm, "Garvarholjan". På dess sydvästra sida låg det omnämnda sågverket.

Kvarnen, som ligger på den västra åstranden, fungerade som bykvarn fram till 1940-talet. Dess äldsta datering finns på porten med årtalet 1864. Kvarnen lär ha funnits 1827 enligt gamla köpehandlingar. Fram till 1940-talet hade bönderna gemensamt anställt en mjölnare, men under detta decennium köptes kvarnen och blev privatägd. Till kvarnen hör en mjölnarbostad uppe i backen nordväst om kvarnen, troligen med beteckningen Fanbyn 7:54. Den är numera ombyggd. På östra sidan om ån ligger ett större timrat bostadshus, som tidigare rymde ett sadelmakeri på övervåningen. Gården kallas "Garvars". Norr om bostadshuset fanns till för ett par år sedan ett garveri, vars övervåning var förbunden med sadelmakeriet med en gångbro. Garveriets bottenvåning rymde också en ladugårdsdel. Garveriet är numera rivet.



Garveri/ladugård "Garvars", (numera rivet) och bostadshus från väster.



Kvarn-elverksbyggnad från sydväst.

