



### Kjellens affär – Hammarn

Fr v vid den öppna dörren och längst till vänster obekanta. Mannen med vit hatt i förgrunden, obekant.

Med vit mössa lanthandlanden J W Kjellen, bredvid honom i svart mössa Helmer Höglund. Framför dessa står två söner till J.W. Kjellen.

I gruppen med fyra damer står fr v husets döttrar Maja och Stina tillsammans med sin moder Henrietta Kjellen. Bakom dessa står Ragnhild Flemström, som senare år 1916 gifte sig med Erik Norberg.

Familjen Kjellen har sin bostad ovanför affären

Taget omkring åren 1913/14. Obs katten.

*Henrietta Kjellen*





Familjen Kjellén, Hammar'n, Fanbyn omkring år 1920.  
Sittande fr v Svens fru, Henrietta Kjellén och J.W. Kjellén  
Stående fr v Sven, Ingrid, Hilda, Henry, Maja och Calle

**Personalia:**

Lanthandlanden Johan Walfrid Kjellen var född i Björkäng, Skaraborgs län och levde under åren 1857 - 1936. Till Stöde kom han från Timrå, där han fann sin hustru. År 1898 kom de först till Torpshammar och sedan till Viskan där han förestod affärer åt Wikströms Handels AB. Inflyttningen till Stöde skedde år 1905 när de övertog en affär i Hammarn, i Fanbyn, efter E.A. Öhlén.

Hustrun Katarina Henrietta Näslund var född i Timrå och levde åren 1868 – 1934. År 1894 vid 26 års ålder gifte hon sig med Johan Walfrid Kjellen varvid de tre äldsta barnen, Henry, Hulda och Hilda är födda i Timrå. Senare barn är födda i Stöde församling

Son	Johan Henry	född år 1895 i Timrå, död 1975
Dotter	Hulda Maria	född år 1896 i Timrå, död 1990
Dotter	Hilda Katarina	född år 1897 i Timrå, död 1998
Son	Sven Walfrid	född år 1899 i Stöde, död 1990 i Vindel gravsatt i Stöde
Dotter	Ingrid Walborg	född år 1905 i Stöde, död 1999
Son	Karl Bernhard	född år 1907 i Stöde, död 1970
Dotter	Anna Kristina	född år 1909 i Stöde, död 1919

Forts på nästa sida

**Forts om släkten Kjellén, Stöde**

**Sonen Henry** 1895 – 1975 övertog faderns lanthandel tillsammans med brodern Kalle och bodde på orten hela sin levnad. Henry var siffermannen i firman.

**Dottern Hulda Maria (Maja)** 1896 – 1990 blev ogift och bodde hemma på gården hela sin levnad och skötte huset.

**Dottern Hilda** 1897 – 1998 blev ogift och utbildad till slöjdlärare. Hade tjänst i Sundsvall. Blev 101 år gammal med god vigör.

**Sonen Sven** 1899 – 1990 var gift tre gånger och slutade sina dagar som bankkamrer i Vindeln. Död i Vindeln men gravsatt i Stöde

Lillemor Wistrand berättar. Hon var anställd i affären i 22 år.

Minns ej Svens **första hustru**. Hade med henne en dotter som hette Anna Katrina född omkr 1930-35. Hon var utbildad till läkare och gifte sig med en läkare i Skåne

Svens **andra hustru** minns hon inte

Svens **tredje (kanske fästmö)** Hon var från Norrland. Hette Nina. Levde längre

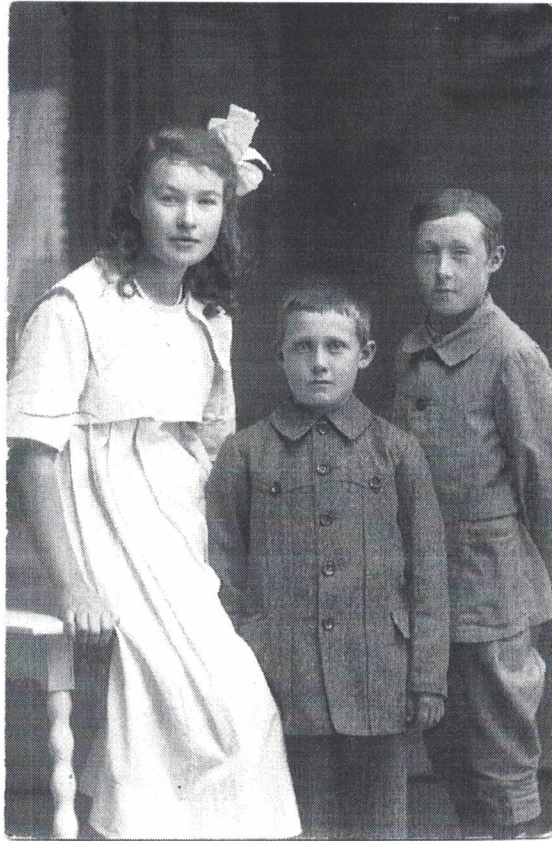
**Dottern Ingrid** 1905 – 1999 gifte sig år 1938 med sjökaptan/lotsen Gösta Arne Lovén från Luleå. Två barn. Sonen Lennart Lovén, sjökaptan och lots och bosatt i Domsjö, född omkring 1940. Dottern Margareta, lärare i Tierp född omkring 1940.

**Sonen Calle** 1907 – 1970 övertog faderns lanthandel tillsammans med brodern Henry. Han gifte sig år 1941 med Irma Westerberg född år 1911. Inga barn. Paret köpte gården på andra sidan vägen av fjärdingsmannen Kjellberg år 1940. Efter Calles död <sup>✓Kjellgren</sup> bodde Irma kvar på gården fram till år 1987 då hon flyttade tillbaka till sitt föräldrahem på fastigheten Fanbyn 5:31 som är Kjelléns gård, då ombyggd till ett hyreshus. Kjelléns bytte i slutet av 1990-talet ägare och ombyggdes till hyreshus. Calle arbetade i affären.

**Dottern Kristina (Stina)** (1909 – 1919) avled vid 10 års ålder i hjärtsjukdom. Begravd den 4 januari 1910

Affären upphörde 1970-71. Både Calle och Henry jobbade då / LWistrand





Fr v Ingrid Kjellén gift Lovén, 1905 - 1999  
Kalle Kjellén, 1907 - 1970  
Henry Kjellén , 1895 - 1975



Henry Kjellén född den 28/ 3 1895 var specerihandlare i Fanbyn, Stöde. Död 1975.

Han övertog faderns lanthandel på Hamnarn, Fanbyn och tillsammans med brodern Karl (Kalle) Kjellén. De hade en stor kundkrets. Deras far köpte lanthandeln år 1905.

Nedan en interiör från Kjelléns affär. Titta på alla lådor och alla tyger och porslin. Till vänster på disken ligger räkenskapsböckerna. Bodbiträdet till höger är sonen Henry. Mannen till vänster obekant







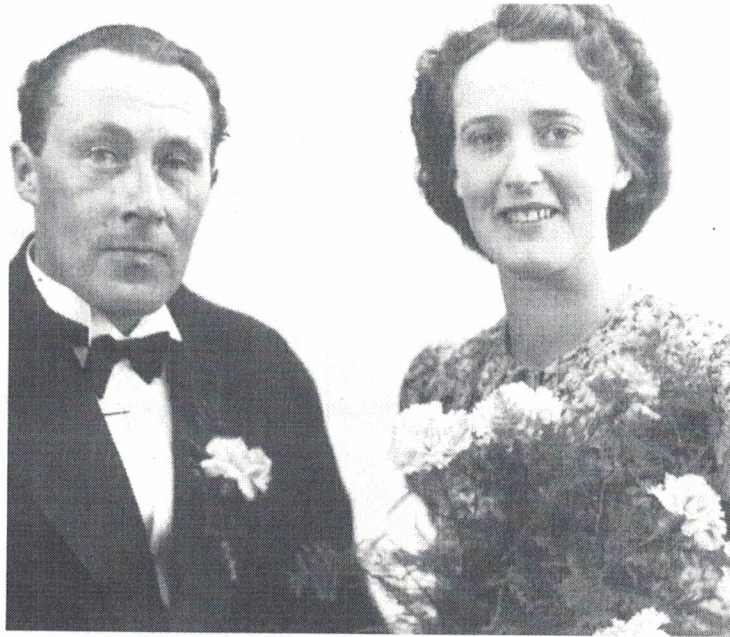
Carl Kjellén

Henry Kjellén

Kjelléns  
Dags att slå igen för gott 1970



## BRUDFOTO



Carl (Kalle) Kjellén 1907 - 1970  
Irma , f Westerberg 1911 -  
Brudparet gifte sig år 1941 inför komminister  
Paul Schaffer i Stöde.



Irma Kjellén född Westerberg, Hammarn. Gift med Calle  
Kjellén år 1941. Inga barn.  
Står på bron till deras gård Hammarn, Fanbyn, f d Kjell-  
grens gård.